

**Сведения об адресах и
телефонах контролирующих
органов**

- Комитет по ценам и тарифам Правительства края
ул. Фрунзе, д. 70,
г. Хабаровск, 680000
тел. (4212) 32-93-22
эл. почта: value@adm.khv.ru

- Управление Роспотребнадзора по Хабаровскому краю

ул. Карла Маркса, д. 109 «б»,
г. Хабаровск, 680031
тел. (4212) 27-47-44,
эл. почта: root@sanepid.khv.ru

**ПРОКУРАТУРА
ХАБАРОВСКОГО КРАЯ**

ИНФОРМАЦИОННЫЙ БУКЛЕТ

**ПОРЯДОК ФОРМИРОВАНИЯ
ЦЕН НА ПРОДУКТЫ ПИТАНИЯ
В СЕВЕРНЫХ РАЙОНАХ КРАЯ
И В ОБРАЗОВАТЕЛЬНЫХ
УЧРЕЖДЕНИЯХ**

Информация приведена
по состоянию на 30.11.2017

Прокуратура Хабаровского края
ул. Шевченко, 6, г. Хабаровск, 680000
Телефон (4212) 32-41-70
Факс (4212) 31-59-15
Электронная почта phk@phk.hbr.ru

2017 год

В соответствии Постановлением Правительства Российской Федерации от 07.03.1995 № 2349 "О мерах по упорядочению государственного регулирования цен (тарифов)" реализация продукции в образовательных учреждениях, а также продуктов питания в районах Крайнего Севера и приравненным к ним местностях, является регулируемым видом деятельности.

Уполномоченным органом на установление торговых надбавок и осуществление контроля за их соблюдением является комитет по ценам и тарифам Правительства Хабаровского края.

Постановления комитета по ценам и тарифам Правительства края, которыми установлены наценки, размещены на сайте laws.khv.gov.ru, а также в справочно-правовой системе «Консультант Плюс».

Наценки на продукцию, реализуемую в образовательных учреждениях, составляют в среднем 80% - 100%



Размеры предельных надбавок, применяемых при реализации продуктов питания, закупленных через оптовые предприятия и у посредников

Аяно-Майский район - 50% - консервы мясные и молочные, гречневая, манная, рисовая крупы, масло, мука, сахар, говядина, свинина, баранина, куры, молоко, яйцо, вермишель, картофель, капуста, лук, морковь, яблоки; 20% - хлеб, хлебобулочные изделия, продукты детского питания

Нанайский район - 20% - мука, молоко, рисовая, гречневая крупы, продукты детского питания; 10% - хлеб

Николаевский район - 30% - хлеб, хлебобулочные изделия, масло, сахар, мука, молоко, творог, говядина, свинина, баранина, куры, чай, рисовая, гречневая, пшеничная крупы, макаронные изделия

Охотский район - 50% - хлеб, хлебобулочные изделия, масло, мука, молоко, крупы, соль, макаронные изделия; 25% - продукты детского питания

Тууро-Чумиканский район - 35% - хлеб, хлебобулочные изделия, молоко, молочные продукты, масло, мука, крупы, сахар, соль, макаронные изделия

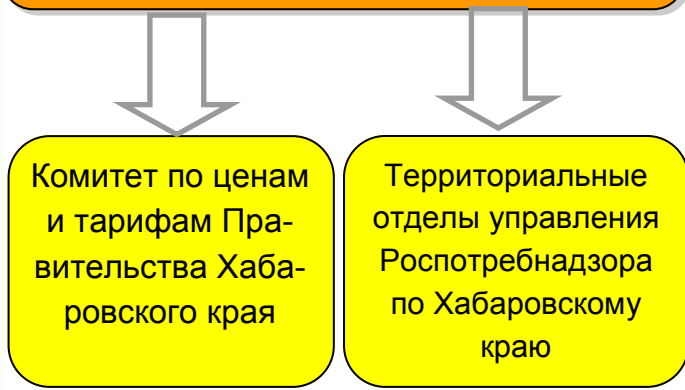
Ульчский район - 25% - говядина, свинина, куры, масло, молоко, творог, сметана, колбаса вареная, яйцо, сахар, соль, мука, хлеб, хлебобулочные изделия, рисовая, гречневая, пшеничная крупы, вермишель, продукты детского питания

Район имени Полины Осипенко - 30% - говядина, свинина, куры, окорочка, рыба, сахар, мука, хлеб, хлебобулочные изделия, масло, молоко, яйцо, рисовая, гречневая, пшеничная крупы, вермишель, соль, чай, яблоки

Городское поселение «Рабочий поселок Софийск», сельское поселение «Поселок Шахтинский» Верхнебуреинского района - 15% - мука, сахар, хлеб, масло, молоко, яйцо, рисовая, гречневая крупы, соль

Верхнетамбовское и Нижнехалбинское сельские поселения Комсомольского района - 20% - мука, куры, молоко, масло, сахар, гречневая крупа, яйцо.

КУДА ЖАЛОВАТЬСЯ В СЛУЧАЕ ЗАВЫШЕНИЯ РЕГУЛИРУЕМЫХ ГОСУДАРСТВОМ ЦЕН



Завышение регулируемых государством цен на продукцию и товары влечет привлечение к административной ответственности по ч. 1 статьи 14.6 Кодекса Российской Федерации об административных правонарушениях в виде наложения административного штрафа на граждан в размере 5 тысяч рублей; на должностных лиц 50 тысяч рублей или дисквалификацию на срок до 3 лет; на юридических лиц - в двукратном размере излишне полученной выручки от реализации товара вследствие неправомерного завышения цен за весь период, в течение которого совершалось правонарушение, но не более 1 года.